

## Termes de référence

### Appel à consultation

Référence LRPS – 2021 - 9171233

### Maintenance évolutive du Système d'Information intégré pour le suivi des enfants dans le circuit de protection SIIPE

<b>Mission</b>	La maintenance évolutive du Système d'Information intégré pour le suivi des enfants dans le circuit de protection SIIPE
<b>Type de contrat</b>	Contrat de consultant.e.s institutionnels
<b>Durée</b>	60 jours ouvrables + 12 mois de suivi et entretien – Novembre 2021- Novembre 2022
<b>Date de début</b>	Novembre 2021
<b>Date limite pour les propositions</b>	25 Novembre 2021 GMT+1
<b>Processus de sélection</b>	Appel à consultation

## Sommaire :

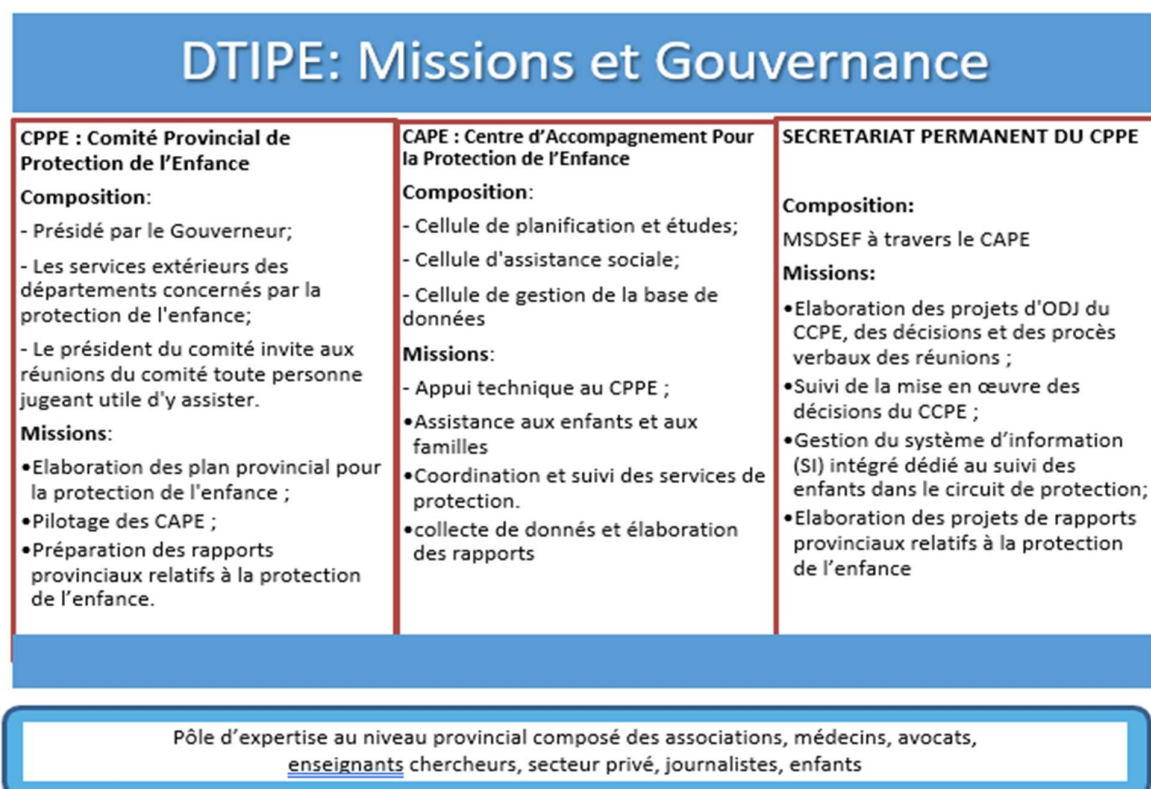
1	Contexte et description du SIPE actuel :	3
1-1	Contexte	3
1-2	Description du SIPE actuel :	5
1-3	Détail technique de la solution SIPE actuelle :	5
1-4	Mise en exploitation de la version actuelle au site pilote - CAPE Salé- :	6
2	Objectif général :	6
3	Objectifs spécifiques et résultats attendus de la consultation :	6
3-1	Objectifs spécifiques :	6
3-2	Résultats attendus de la consultation :	7
4	Méthodologie :	7
5	Profil du consultant recherché :	8
6	Considérations d'ordre éthique :	10
7	Supervision de la consultation :	10
8	Référence aux textes de lois applicables aux systèmes d'informations :	10
9	Conditions particulières :	11
10	Durée et modalité de règlement de la consultation :	11
11	Dossier de candidature :	12
11-1	Offre technique :	12
11-2	Offre Financière :	13
12	Evaluation de l'offre :	13
13	Procédure pour la soumission des candidatures :	15

## 1 Contexte et description du SIPE actuel :

### 1-1 Contexte

Depuis la promulgation de la Circulaire du chef de Gouvernement n°11/2019 du 26 juillet 2019, relative à la territorialisation de la Politique Publique Intégrée de la Protection de l'Enfance au Maroc 2015-2025 (PPIPEM), et du lancement de la mise en place de 08 Dispositifs Territoriaux Intégrés de la Protection de l'Enfance (DTIPE) par Madame la Ministre de la Solidarité, du Développement Social, de l'Égalité et de la Famille le 18 décembre 2019 à Tanger, l'exécution du projet « Appui à la protection de l'enfance » a connu un élan important.

En effet, ladite Circulaire du Chef du Gouvernement précise que la mission première des DTIPE est d'assurer une prise en charge et un suivi adéquats via des services accessibles aux enfants victimes de violence, d'abus, d'abandon ou d'exploitation et à leurs familles ; un Comité provincial de protection de l'enfance veille au bon déroulement de ce système territorial intégré de la protection de l'enfance et ce par l'adoption des mesures susceptible de renforcer l'environnement protecteur et la lutte contre toutes les formes de violence, l'abus, l'abandon et l'exploitation au niveau des provinces. Les schémas ci-dessous précisent les missions et la Gouvernance de ces DTIPE :



## CAPE: équipes de travail et leurs missions

### Cellule d'appui technique au Comité Provincial

- Préparation technique du Plan Provinciaux de protection de l'Enfance
- Préparation de rapports périodiques sur l'avancement de la mise en œuvre du Plan Provincial
- Réalisation de diagnostics, enquêtes et études territoriaux
- Préparation des réunions du Comité Provincial.

### Cellule de prestation de services aux enfants et familles

- Prestation de services de protection
- Coordination et suivi de la protection juridique, diagnostic médico-légal, prise en charge médicale d'urgence, hospitalisation et suivi psycho-médical
- Suivi du projet de vie de l'enfant: éducation /formation professionnelle, participation, épanouissement et réinsertion
- Elaboration de rapports sur le parcours de l'enfant dans le circuit de protection;
- Communication des rapport à la cellule de gestion de la base de données

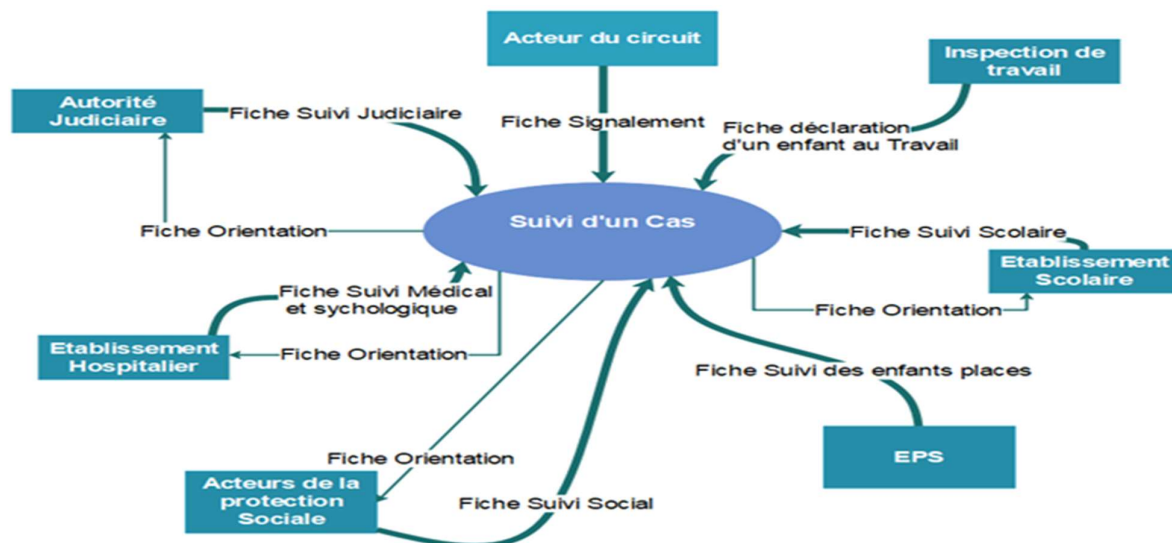
### Cellule de gestion de la base de donnée

- Gestion du système d'information en coordination avec les services extérieurs concernés
- Dématérialisation du parcours de l'enfant au cours du circuit de protection, documentation, suivi et évaluation
- Élaboration de rapports périodiques sur le fonctionnement du DTIPE.
- Communication des rapports à la cellule de l'appui technique du Comité Provincial

Outre les 08 Provinces pilotes ciblées durant la première phase du programme dont 07 sont mis en place, le programme de mise en place des DTIPE a été élargi en 2021 à 10 nouvelles Provinces.

La disponibilité des informations relatives à la protection des enfants contre toutes les formes de violence, d'abus, d'exploitation et de négligence, est capitale pour renforcer le système de protection aussi bien au niveau territorial que national et assurer son suivi et évaluation.

A cet effet, le Ministère a mis en place un système d'information pour le suivi des enfants dans le circuit de protection SIPE qui repose, entre autres, sur un circuit codifié déclinant les étapes du parcours du cas d'un enfant en besoin de protection à travers les différents acteurs impliqués dans la protection de l'enfance, comme suit :



## 1-2 Description du SIPE actuel :

La solution SIPE actuelle est une plateforme informatique en architecture full web, qui permet l'enregistrement et le suivi de l'enfant dans le circuit de protection à travers les différents acteurs impliqués dans la protection de l'enfance, selon les modules suivants :

- **Inscription du cas** d'un enfant en besoin de protection comprenant l'identification sécurisée de l'enfant et l'ouverture d'un nouveau cas.
- **Enquête/Evaluation de la situation de danger** d'un cas consistant à compléter les informations recueillies sur le dossier enfant ou sur le cas inscrit.
- **Dossier enfant avec ses différentes rubriques sur** : Parents, Fratrie, Situation de la Famille, Domicile de l'enfant, Rubrique médicale, Rubrique pédagogique.
- **Détailler le cas inscrit en fonction du type de cas/violence détectée** : Enfant victime/Témoin de violence, Enfant abandonné, etc.
- **Orientation** du cas selon le besoin
- **Suivi des cas** selon la prise en charge : Suivi des placements, Suivi des prestations sociales, Suivi scolaire, Suivi médical, Suivi psychologique, Suivi de la Kafala, Suivi dans le milieu familial ainsi que le suivi judiciaire.
- **Fiches** : Impression des fiches des inscriptions, des évaluations, des orientations et des suivis et extraction vers Excel.
- **Paramétrage de l'application et des codifications utilisées.**
- **Gestion des droits d'accès**

## 1-3 Détail technique de la solution SIPE actuelle :

### Outil de Développement :

- Visual Basic .Net : Langage de développement
- Technologie ASP.Net (Framework 4.0 ou plus): Génération de pages HTML dynamiques
- Technologie Ajax: Amélioration de la maniabilité des pages
- Bootstrap: Collection d'outils pour le design (responsive)
- jQuery: Bibliothèques de fonction JavaScript

### Hosting environment :

- Microsoft Windows 2016 Server: Système d'exploitation
- Microsoft Internet Information Server (IIS): Serveur Web
- Microsoft SQL Server 2017 64 bits: Système de gestion de base de données

### Compatibilité :

- Microsoft SQL Server 2008: Système de gestion de base de données

#### 1-4 Mise en exploitation de la version actuelle au site pilote - CAPE Salé :

Afin de tester l'ensemble des fonctionnalités métiers de la solution SIPE au Centre d'Accompagnement pour la Protection de l'Enfance (CAPE) de Salé, site pilote, un programme de formation a été dispensé aux professionnelles des CAPE sur l'utilisation de la solution en adéquation avec le suivi des enfants dans le circuit de protection. Ladite version a été mise en exploitation durant la période du 1er mai au 30 juin 2021.

A cet effet, l'équipe du Ministère a élaboré un document intitulé '**Recueil de l'exploitation SIPE au site pilote CAPE Salé et points d'amélioration**'.

## 2 Objectif général :

La présente consultation a pour objectif général de contribuer à la mise en place d'un dispositif informationnel territorial et national performant, de favoriser la coordination de tous les acteurs du circuit de la protection de l'enfant et de consolider la centralisation des données territoriales relatives au suivi des enfants en circuit de protection, afin d'apporter une vision globale pour les décideurs sur l'évolution des données dans le domaine de la protection de l'enfance, moyennant une batterie de tableaux de bord pertinents.

## 3 Objectifs spécifiques et résultats attendus de la consultation :

### 3-1 Objectifs spécifiques :

Il s'agit de faire évoluer le noyau du système d'information SIPE en fonction des besoins exprimés par le Ministère et ses partenaires, et qui sont décrit à titre indicatif ci-dessous :

- Renforcer le système de sécurité de la solution informatique (certificat de sécurité SSL, droits d'accès, cryptage des mots de passe d'authentification et des données jugées sensibles relatives à la loi 09-08, etc.) ;
- Analyser et finaliser des points fonctionnels en suspens, non résolus lors du développement de la première version du SIPE ;
- Automatiser la sauvegarde, et élaborer une procédure de backup et de restauration des données ;
- Réaliser un module de statistiques dynamique qui répond aux besoins exprimés.
- Développer un mécanisme d'anonymisation des données comme détaillé au niveau du cahier de charges (version initiale) ;
- Développer un module d'audit permettant de tracer toutes les actions importantes réalisées par les utilisateurs
- Optimiser l'application pour répondre à toute limitation relevée dans les rapports des tests de charge.
- Assurer un transfert de compétences relatif à l'exploitation de la solution SIPE pour les équipes du Ministère : équipe métiers en protection de l'enfance et équipe technique en

administration du Système d'information.

**NB. L'atteinte des objectifs doit respecter les normes et exigences techniques et fonctionnelles, et garantir la non régression des tests réalisés auparavant (la correction par Le/ La consultant(e) / Bureau d'études d'une anomalie détectée ne doit pas engendrer d'anomalie ou un dysfonctionnement au niveau d'un module opérationnel testé auparavant).**

### 3-2 Résultats attendus de la consultation :

- Le document "Recueil de l'exploitation SIIPE au site pilote CAPE Salé et points d'amélioration" est Diagnostiqué et analysé ;
- Mis à jour du cahier de charge intégrant les nouvelles fonctionnalités et modifications définis et/ou apportées est disponible ;
- Rapports des tests de charge (simulation d'un nombre d'utilisateurs prédéfinis, dimensionnement des serveurs, bande passante nécessaire) élaborés ;
- Elaboration d'une fiche technique SIIPE décrivant :
  - Les Technologies de développement utilisées, prérequis nécessaires, versions... etc.
  - L'architecture technique pour l'hébergement de la solution SIIPE (Dimensionnement serveur BD et Serveur Applicatif, Bande passante, ...etc.).
- Version du SIIPE (conforme aux besoins exprimés) testée et validée ;
- Code source commenté avec base de données (sur support électronique) ;
- Guide utilisateur de la solution en deux langues (Ar/Fr) mis à jour ;
- Guide d'administration de la solution ;
- Kit de formation de formateur (Ar/Fr) ;
- Kit de formation (Fr) au profit des administrateurs du Système (Présentation PowerPoint, cas d'utilisation, ...etc.)
- Kit d'installation complet de la version finale du Système d'information

**NB : tous les développements informatiques réalisés, les licences et les composants logiciels nécessaires au bon fonctionnement de la solution SIIPE seront à la charge du prestataire et seront la propriété exclusive du Ministère.**

## 4 Méthodologie :

Comme la maintenance évolutive du Système d'Information intégré de suivi de l'enfant dans le circuit de protection SIIPE donne naissance à de nouvelles fonctionnalités et à de nouveaux besoins, chaque intervention de maintenance évolutive doit impérativement suivre les phases d'un cycle de vie du développement :

**Les spécifications fonctionnelles et la conception :** Cette phase a pour objectif de cerner



l'ensemble des nouveaux besoins fonctionnels exprimés par le Ministère ou/et ses partenaires.

Le/ La consultant(e) / Bureau d'études devra exprimer ces nouveaux besoins dans un document appelé « **Recueil des besoins : spécifications fonctionnelles et techniques** ».

**Le développement** : Cette phase consiste à développer l'évolution des résultats de la phase précédente. La phase de tests unitaires est obligatoire pour permettre de vérifier le bon fonctionnement de l'évolution et de le valider avec le Ministère et/ou ses partenaires. Tous les développements faits et le code source avec toutes les bibliothèques utilisées doivent être remis au Ministère.

**Le déploiement** : Le/ La consultant(e) / Bureau d'études devra assurer le déploiement et la mise en œuvre finale des éléments de l'évolution ainsi que s'assurer du bon fonctionnement et de leur intégration dans la solution SIPE. Le/La consultant(e) / Bureau d'études doit assister le Ministère et/ou ses partenaires pour adopter l'évolution et doit mettre à jour le manuel d'utilisation.

**La méthodologie** proposée pour mener à bien la mission demandée doit être fourni sous forme d'une note détaillant la démarche que, le/La consultant(e)/Bureau d'études, envisage de mettre en œuvre, elle doit décrire clairement les activités suivantes :

- Adopter la méthode Agile pour l'exécution des activités attendues, afin de pouvoir apporter les ajustements nécessaires tout au long de l'état d'avancement de la mission de développement du SIPE.
- Identifier les nouveaux besoins et cadrer le périmètre du projet ;
- La planification des ateliers de cadrage avec le comité de suivi du projet afin d'analyser les solutions proposées.
- Mettre en place une version de pré-production de la solution SIPE au sein du Ministère et assurer sa mise à jour, permettant ainsi à l'équipe du Ministère:
  - de suivre l'état d'avancement de la solution afin de recueillir, au fur et à mesure, leurs précisions, commentaires et orientations.
  - de valider la conformité de la solution par rapport aux exigences et attentes du Ministère.

## 5 Profil du consultant recherché :

La mission de la maintenance évolutive du SIPE sera menée par consultant(e)s / bureau d'études national employant trois experts, un expert fonctionnel SI, un expert senior (ingénieur ou équivalent) et un expert junior (bac+2 ou plus) ayant une grande expérience prouvée en matière de développement de logiciels informatiques :

### Compétences techniques

- Elaboration des spécifications fonctionnelles ;



- Elaboration des spécifications techniques ;
- Programmation et développement d'applications web (technologie dotnet, bootstrap...);
- Modélisation de bases de données ;
- Système de Gestion de Base de Données (SGBD) : SQL server;

### 5.1. Missions à assurer par l'expert fonctionnel SI:

L'expert fonctionnel doit assurer les activités suivantes :

- Analyse des documents déjà cités concernant des points en suspens ou des nouvelles fonctionnalités afin d'établir le document « Recueil des besoins : spécifications fonctionnelles et techniques », et ceci en coopération avec les deux autres experts ;
- Etablir en collaboration avec l'expert senior la note méthodologique détaillée ;
- Arrêter les nouvelles spécifications fonctionnelles et leurs règles de gestion à implémenter sur la nouvelle version ;
- Une fois les nouvelles fonctionnalités validées et le développement finalisé, mettre à jour le cahier de charge en intégrant les modifications définies et/ou apportées ;
- Formation de formateur de l'équipe du Ministère concernant le circuit de protection de l'enfance, les acteurs impliqués et leurs rôles, ainsi que l'utilisation de la solution informatique SIIPE avec un Kit de formation (Ar/Fr).

### 5.2. Missions à assurer par l'expert senior :

L'expert senior doit assurer les différentes activités suivantes :

- Participer à l'analyse des documents déjà cités concernant des points en suspens ou des nouvelles fonctionnalités afin d'établir le document « Recueil des besoins : spécifications fonctionnelles et techniques » ;
- Etablir en collaboration avec les deux autres experts la note méthodologique détaillée ;
- Arrêter les nouvelles spécifications techniques à implémenter sur la nouvelle version en concertation avec l'expert junior ;
- Suivre le développement de la nouvelle version du SIIPE ;
- Participer aux tests et à la validation de la nouvelle version ;
- Former l'équipe technique à l'administration de la solution SIIPE ;
- Établir le Kit de formation (Fr) au profit des administrateurs du Système (Présentation PowerPoint, cas d'utilisation, ...etc.)
- Elaborer les rapports des tests de charge ;
- Mettre à jour le guide utilisateur ;
- Mettre à jour le guide d'administration du SIIPE ;
- Élaborer les rapports trimestriels de maintenance curative regroupant toutes les interventions effectuées.
-

### 5.3. Missions à assurer par l'expert junior :

L'expert junior doit assurer les différentes activités de développement de la nouvelle version dont principalement :

- Développement des nouvelles fonctionnalités selon le livrable « Recueil des besoins : spécifications fonctionnelles et techniques »
- Renforcement du système de sécurité de la solution informatique ;
- Optimisation de l'application (base de données et interfaces) pour répondre à toute limitation relevée dans les rapports des tests de charge ;
- Elaboration d'une procédure de backup et restauration des données ;
- Elaboration de la fiche technique SIPE ;
- Elaboration du Kit d'installation complet de la version finale du Système d'information ;
- Participation à la maintenance curative du SIPE.

#### Atouts particuliers

Il est à noter que l'existence d'expériences similaires en la matière, notamment le développement de solutions au profit du Ministère de la Solidarité du Développement Social de l'Égalité et de la Famille, est vivement souhaitable.

### 6 Considérations d'ordre éthique :

Le/ La consultant(e) / Bureau d'études et son personnel sont tenus au secret professionnel pendant toute la durée de la réalisation des prestations objet de la présente consultation et après son achèvement quant aux informations et documents dont ils disposent ou qui sont portés à leur connaissance.

Les solutions développées dans le cadre de ce travail sont la propriété du Ministère de la Solidarité du Développement Social de l'Égalité et de la Famille et ne peuvent être dupliquées ou utilisées à d'autres fins sans son autorisation écrite.

### 7 Supervision de la consultation :

La consultation sera supervisée et suivie par un comité de suivi composé de représentants des entités du Ministère de la Solidarité du Développement Social de l'Égalité et de la Famille concernés et de l'UNICEF. Il veillera au suivi de la consultation et procédera aux validations nécessaires.

### 8 Référence aux textes de lois applicables aux systèmes d'informations :

Le/ La consultant(e) / Bureau d'études s'engage à prendre en considération tout au long de la durée de l'exécution de cette prestation, les dispositions des textes suivants :

- La loi n° 09-08 relative à la protection des personnes physiques à l'égard du traitement des données à caractère personnel ;

- Loi 05-20 relative à la cybercriminalité

Aussi, le/ La consultant(e) / Bureau d'études s'engage à prendre en considération les Directives Nationales de la Sécurité des Systèmes d'Information (DNSSI).

## 9 Conditions particulières :

Le/La consultant(e) / bureau d'études est tenu :

- D'assister à toutes les réunions de coordination soit en mode présentiel ou télétravail en prenant en considération l'état d'urgence sanitaire mondial (covid-19);
- D'assurer une étroite coopération et coordination avec le comité de suivi du projet.

## 10 Durée et modalité de règlement de la consultation :

La consultation se déroule sur une période de **78** jours de travail effectif étalés sur une période maximum de **3** mois à partir de la date de signature du contrat, en plus de 12 mois de suivi et entretien

Le paiement de la consultation sera fait par facturation partielle **après la réception et la validation finale des livrables par l'UNICEF et par le comité de suivi** selon le calendrier de facturation suivant :

Activités et livrables	Délais prévisionnels	% de paiement
Date de démarrage souhaitée	Décembre 2021	
<b>Livrable 1:</b> La note méthodologique détaillée répondant aux objectifs préétablis : <ul style="list-style-type: none"> <li>• Diagnostic et analyse du document "Recueil de l'exploitation SIPE au site pilote CAPE Salé et points d'amélioration"</li> <li>• Recueil des besoins: spécifications fonctionnelles et techniques (définis et/ou apportées)</li> <li>• Un cahier de charge mis à jour ou (Annexe complémentaire) intégrant les nouvelles fonctionnalités et modifications définis et/ou apportées</li> <li>• Chronogramme détaillé de réalisation de la consultation faisant ressortir les activités (tâches) relatives à chaque mission, en indiquant l'affectation de chaque membre de l'équipe (expert), la durée et le pourcentage de réalisation.</li> </ul>	11 jours	15%
<b>Livrable 2 : Développement informatique de la solution (SIPE)</b>	53 jours	50%

<ul style="list-style-type: none"> <li>• Rapports de tests de charge pour la version pré-production SIIPE</li> <li>• Rapport d'optimisation de la BD et des interfaces</li> <li>• Version SIIPE finale de production</li> <li>• Code source commenté avec base de données (sur support électronique)</li> <li>• Fiche technique SIIPE</li> <li>• Un cahier de charge <b>final</b> mis à jour ou (Annexe complémentaire <b>final</b>) intégrant les nouvelles fonctionnalités et modifications définis et/ou apportées</li> </ul>		
<b>Livrable 3 : le kit final comportant :</b> <ul style="list-style-type: none"> <li>1- Procédure de backup et restauration</li> <li>2- Guide utilisateur de la solution en deux langues (Ar/Fr)</li> <li>3- Guide d'administration de la solution</li> <li>4- Kit de formation de formateur objet du point (5.1)</li> <li>5- Kit de formation objet du point (5.2)</li> <li>6- Kit d'installation complet de la version finale de la solution sur support numérique (USB, ..etc)</li> </ul>	<b>14 jours</b>	<b>15%</b>
<b>TOTAL</b>	<b>78 jours</b>	<b>80%</b>
<b>Livrable 4 :</b> Rapport trimestriel de maintenance curative regroupant toutes les interventions effectuées.	<b>12 mois</b>	<b>20%</b>

- **80% du montant global de l'offre financière sera alloué aux livrables 1, 2 et 3 réparti comme indiqué dans le tableau ci-dessus ;**
- **20% du montant global de l'offre financière sera alloué au livrable 4, réparti sur les 4 trimestres**

## 11 Dossier de candidature :

Cette consultation est ouverte aux consultants individuels et aux bureaux d'études.

Le/La consultant(e) / bureau d'études devra inclure dans le dossier de candidature une offre technique et une offre financière :

### 11-1 Offre technique :

L'offre technique doit comprendre, mais sans s'y limiter, ce qui suit :

1. Une note méthodologique et technique détaillée (méthodologie et outils proposés, compréhension des termes de référence et des objectifs de la consultation, échéancier)

2. Une fiche descriptive de la structure juridique (pour les bureaux d'études)
3. Une fiche de présentation des moyens matériels et ressources humaines (pour les bureaux d'études)
4. Les curriculum vitae détaillé du consultant principal et de son équipe mettant en exergue les expériences antérieures dans le domaine de développement des applications informatiques web avec les pièces justificatives afférentes et/ou adresses du site. Une expérience en domaine de mise en place d'un système d'information pour le suivi des enfants dans le circuit de protection (au niveau national ou internationale) sera souhaitable ;
5. Copies légalisées des diplômes du consultant principal et de son équipe
6. Une déclaration sur l'honneur attestant la véracité des informations.
7. Le formulaire P11 du consultant principal dûment complété, y compris trois références (le Formulaire P11 est joint en annexe 1.
8. Une lettre de motivation démontrant l'intérêt pour cette consultation et une adéquation entre le profil et les qualifications de la candidature avec les présents termes de référence.
9. Des références de prestations similaires
10. L'offre technique doit inclure le chronogramme proposé pour la consultation

#### 11-2 Offre Financière :

Le/la consultant(e)s / bureau d'études devra fournir une note financière détaillée incluant tous les frais et les charges liées à la réalisation des prestations.

**NB : Tout dossier incomplet sera considéré comme irrecevable.**

Le/la consultant(e) / bureau d'études sera recruté(e) sur la base d'un contrat de prestations de services conclu avec le bureau de l'UNICEF au Maroc.

#### 12 Evaluation de l'offre :

L'évaluation finale des offres sera faite en fonction d'une pondération des critères d'évaluation Technique et Financière.

#### Evaluation de l'offre technique (pondération de 70% de la note globale)

**Un score technique (St)** avec un maximum de 100 points est attribué à la proposition technique,

Une offre qui ne répond pas aux critères d'éligibilité des TDR ou qui n'atteint pas le seuil technique minimal de qualification de 70 points sur 100 sera rejetée à l'issue de cette première étape.

**Le score technique (St)** sera attribué selon le tableau ci-dessous :

EVALUATION TECHNIQUE (max. 100 points)		Max. Points
<b>1</b>	<b>Réponse globale (20 Points)</b>	
<b>1,1</b>	Exhaustivité de la réponse et de la compréhension des besoins et des objectifs du Ministère	<b>15</b>
<b>1,2</b>	Concordance globale entre les exigences de termes de références et la proposition	<b>5</b>
<b>2</b>	<b>Expérience globale du personnel clé et la capacité de compléter ce projet en temps opportun (45 Points)</b>	
<b>2,1</b>	le profil et la pertinence de l'expérience et des qualifications du consultant principal et de l'équipe proposée	<b>25</b>
<b>2,2</b>	Expérience prouvée en matière de développement de logiciels informatiques et autres domaines connexes tel que décrit dans les termes de références	<b>20</b>
<b>3</b>	<b>Méthodologie et Approche proposée (35 Points)</b>	
<b>3,1</b>	Méthodologie proposée – Outils utilisés	<b>25</b>
<b>3,2</b>	Echéancier proposé	<b>10</b>
<b>TOTAL EVALUATION TECHNIQUE (max. 100 points)</b>		<b>100</b>

#### Evaluation de l'offre financière (pondération de 30% de la note globale)

La proposition financière de l'offre économiquement la moins chère (**Om**) appréciée en fonction du prix global et de la cohérence dans la décomposition du prix global recevra **un score financier (Sf)** de 100 points.

EVALUATION FINANCIERE (max. 100 points)		Max. Points
	Offre totale estimée du contrat (incluant les frais de déplacement et toutes autres charges liées à la réalisation des prestations)	<b>100</b>
<b>TOTAL EVALUATION FINANCIERE (max. 100 points)</b>		

Les scores financiers des autres offres (F) seront calculés selon la formule suivante :

$$Sf = 100 \times Om/F$$

**Om** : l'offre économiquement la moins chère

**F** : Prix de l'offre

#### Evaluation Finale de l'offre globale

L'évaluation finale de l'offre sera faite en fonction d'une pondération des Critères d'évaluation Technique et Financière :

Le **score technique (St)** et le **score financier (Sf)** de chaque offre seront ensuite combinés en un **score global (Sg)** par offre selon la répartition suivante :

**St = 70% de la note globale Sf = 30% de la note globale.**

Le score global attribué aux offres permettra un classement des offres par l'application de la formule suivante, qui déterminera l'offre la meilleure au regard des critères de sélection proposés pour la mission :

$$Sg = (St \times 70\%) + (Sf \times 30\%)$$

**Le contrat sera adjugé à l'offre ayant obtenu le score global (Sg) le plus élevé.**

### 13 Procédure pour la soumission des candidatures :

Les soumissions doivent être envoyées exclusivement par courrier électronique (e-mail) l'adresse suivante : [rabatbids@unicef.org](mailto:rabatbids@unicef.org), qui est la seule adresse e-mail acceptable. Les soumissions doivent être envoyées au plus tard le **25 Novembre 2021 à midi (GMT+1)**, dernier délai de réception des offres, en mentionnant dans l'objet du message « **Consultation pour la maintenance évolutive du Système d'Information intégré de suivi de l'enfant dans le circuit de protection SIPE** ».

Les propositions reçues à une autre adresse électronique seront invalidées.

Toutes les propositions soumises par courrier électronique doivent être soumises sous forme de fichier PDF. La proposition technique et la proposition financière doivent être envoyées sous forme de fichiers séparés et clairement indiquées dans le nom du fichier ; par exemple. « Proposition technique de la société ABC.pdf » ; « Proposition financière de la société ABC.pdf ». Aucune information sur les prix ne doit être fournie dans la proposition technique.

Tout dossier incomplet sera considéré comme irrecevable.

Toute question concernant cette consultation, (uniquement pour des informations et non pas pour les soumissions), doit être adressée aux adresses email suivantes : [abenbrahim@unicef.org](mailto:abenbrahim@unicef.org) et [bmoh@unicef.org](mailto:bmoh@unicef.org)